

ポケットコンピューター用ソフトウェア



ソフトウェア取扱説明書

ソフトウェア名称	芸夢職人ゲームパック
ジャンル	バラエティ
著作者	©Copyright by 芸夢職人 1989,1990,2021
公開者	Jun Amano ( <a href="http://www.lsigame.com/">http://www.lsigame.com/</a> )
動作環境	FX-870P/VX-4 (RAM 合計 32KB 以上)
必須環境	パーソナルコンピュータでシリアルポート経由で通信できる環境
問い合わせ先	<a href="mailto:webmaster@lsigame.com">webmaster@lsigame.com</a>

<< 目次 >>

1.	はじめに.....	2
2.	「パッケージ」の取り扱いについて.....	2
3.	本パッケージを利用するために必要な環境について.....	2
4.	インストール方法.....	3
5.	実行方法 および メニュー画面の操作方法.....	5
6.	ゲーム説明「スペースマウス」.....	6
7.	ゲーム説明「スネーク・ワールド」.....	9
8.	ゲーム説明「サブマリン」.....	12

## 1. はじめに

本ソフトウェアは、芸夢職人さんがポケコンジャーナル上で発表した、「スペースマウス」「スネーク・ワールド」「サブマリン」をパッケージ化したものです。

「スペースマウス」「スネーク・ワールド」は、「芸夢狂人」(げいむきよと)さんが「I/O」誌上で発表したパソコンゲームの移植版になります。

## 2. 「パッケージ」の取り扱いについて

本パッケージは作者・芸夢職人さんのご厚意によって実現したものです。  
無償で利用いただけますが、以下の利用規約に同意いただく必要があります。

### 【利用規約】

1. 著作権を放棄しません。
2. 本パッケージを販売・転載することはできません。
3. 機器に本パッケージをインストールした状態で販売することはできません。
4. 本パッケージを利用した際に起きた、いかなる損失に関して、  
著作者 および 公開者 は責任を負わないものとします。
5. 現状ベースでの提供となります。今後、いかなる不具合が発生しても、  
修正を約束するものではありません。

## 3. 本パッケージを利用するために必要な環境について

本パッケージを利用するためには、パソコンと通信環境が必要になります。  
また、RAM 合計が 32KB 以上である必要があります。

パソコンで利用する通信アプリは、Windows 向けの「PB-1000 Data Communicator32」が  
以下のサイトからダウンロードすることができます。

「CASIO PB-1000 FOREVER!」 <http://www.lsigame.com/>

## 4. インストール方法

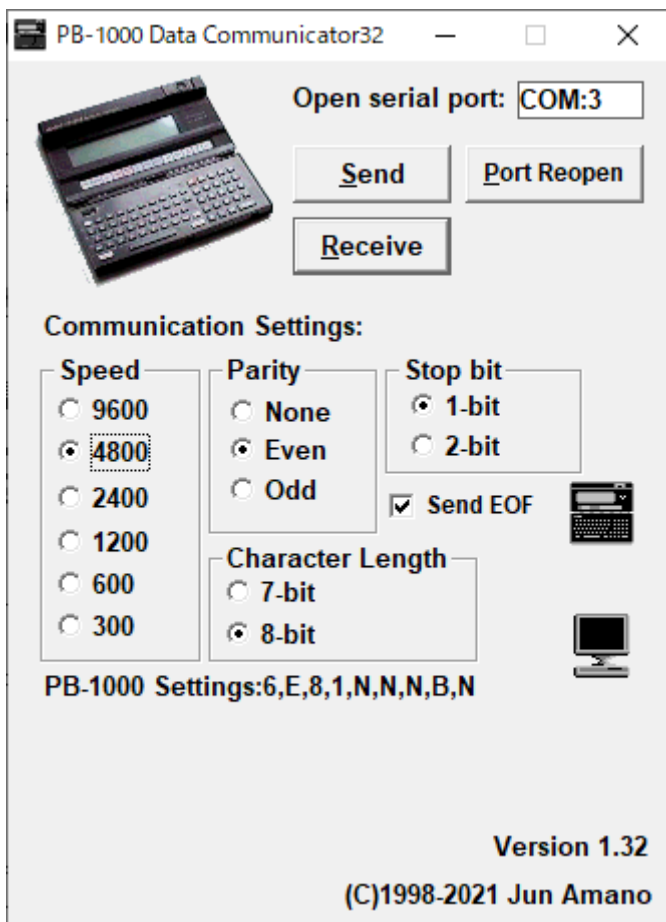
- (1) 空き容量が 22,591 バイトより少ない場合は、必要に応じて既存のプログラムを保存した後に ALL RESET スイッチを押して、ポケコンをリセットしてください。

```
*****
All reset/Memory
RAM : 32KB + 32KB
*****
```

- (2) RAM 容量の合計が 32KB の場合(標準構成の FX-870P)のみ、  
CLEAR 1024, 2048 **EXE** を実行してください。

```
CLEAR1024,2048
```

- (3) パソコン側で、PB-1000 Data Communicator 32 を起動しておきます。



- (3) **[S]** **[F.COM]** を押して、F.COM モードにして、P0 が選択されている事を確認し、**[L]** を押してください。

```
P 0 1 2 3 4 5 6 7 8 9 [RS232C]
F 0 1 2 3 4 5 6 7 8 9 49947B
P0>Save / Load / Merge / Copy
    Edit / New / Print / Device
```

- (4) COM:2 の「2」の部分をも、「6」に変えて、**[EXE]** を押してください。これで受信状態となります。

```
P 0 1 2 3 4 5 6 7 8 9 [RS232C]
F 0 1 2 3 4 5 6 7 8 9 49947B
P0>LOAD"COM0:6,E,8,1,N,N,N,B,N"
```

- (5) PB-1000 Data Communicator 32 の **[Send]** をクリックし、「GAMEPACK\_INST.BAS」を指定して、ポケコンへ送信を開始してください。

- (7) プログラムの転送が完了すると、再び F.COM 画面に戻ります。

**[MODE]** **[0]** **[S]** **[0]** の順に押して、インストールプログラムを実行します。

- (8) 以下の画面が表示されます。

PB-1000 Data Communicator 32 の **[Send]** をクリックし、「GAMEPACK\_●●K.FVL」を指定して、ポケコンへ送信を開始してください。

```
* ゲームショクニン GAME PACK インストーラー *
ハソコ ン カラ GAMEPACK_64K.FVL ヲ
ソウシ ン シテクダサイ。
```

- (9) 転送中は以下のように「.」が表示されます。約 5 分程度で、転送が完了します。

```
* ゲームショクニン GAME PACK インストーラー *
ハソコ ン カラ GAMEPACK_64K.FVL ヲ
ソウシ ン シテクダサイ。
.....
```

- (10) 転送が完了すると、以下のタイトル画面になります。 **[EXE]** キーを押して進めてください。

転送は初回のみで、次回からは **[S]** **[0]** で実行できます。

```
== 雲夢職人 ==
GAME PACK
©1989-1990-2021
GAME SHOKUNIN
FX-870P/VX-4
VERSION by BLUE
```

## 5. 実行方法 および メニュー画面の操作方法

(1) CAL モードで **S** **0** を押すと、ゲームパックが起動します。

(2) メニュー画面が表示されます。



(3) **↑** **↓** でゲームを選択し、**EXE** キーを押すと選択したゲームが起動します。

(4) 各ゲームを終了するには、**BRK** キーを押してください。

## 6. ゲーム説明

# スペースマウス

芸夢狂人さんが PC-8001 用に発表したゲームのポケコン移植版です。

### ■ストーリー (I/O'81 年 10 月号より抜粋／まとめ)

ー惑星アルドスからの脱出ー

### プロローグ

2060 年人類はベガ星域に進出し、緑の美しい惑星「アルドス」を発見した。  
そこは第 2 の地球と呼ばれ大発展をとげたが……。

2095 年、アルドスは突然 UFO の大軍団に襲撃された。  
エイリアンは銀河連盟の条約により禁止されている生物兵器「スペース・マウス」を投入。  
その旺盛な繁殖力と高い攻撃力、そして致命的な呼気の毒性により、  
抵抗もむなしくアルドス全土は壊滅状態に陥ってしまうのだった。  
そして地球政府はアルドスの放棄（重力爆弾による破壊）を決定。全住民の避難を命じた……。

### 状況

ーアルドスを救うためにー

あなたはアルドスにある 250 階の高層ビル「第 5 科学局」の地下研究所で仲間達と  
対スペース・マウスのための研究に従事しており、研究に没頭するあまり、逃げ遅れてしまいました。  
研究の甲斐あって、ついにスペース・マウスの弱点を発見。

アルドスと同様の危機に瀕している他の惑星を救うためにも、何としても研究所を脱出して研究成果を持ち帰りたいところです。

地上軍はすでに撤退を完了しており、脱出するためにはビルの屋上へ出て上空の宇宙船に救出してもらうしかありません。

あなたは、重い酸素ボンベを背負い、マウスをうまく避けながら 250 階の屋上まで登ることを決意しました。

## ■ スペース・マウスとは

本来はペテルギウス星系に生息する草食性のおとなしいネズミであったが、

エイリアンが遺伝子操作を施して肉食性に改造した。

体長約 1m、体重 100kg。夜行性。赤外光で獲物を感知できる。繁殖力が強く 3 日で倍に増える。

食欲は旺盛で歯は特殊合金(超チタジュラミウム)を食い破るほど強い。

後ろ足の発達により著しい跳躍力を持つ。

呼気の中にカドヒソクロムが含まれており人間を含む他の生物の呼吸が不可能となるほど環境を汚染する。


光線銃は効果がなく、分子破壊銃が必要。

## ■ 遊び方

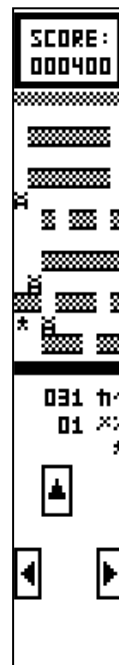
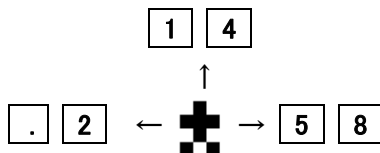
ポケコンを縦に持って遊びます。

テンキーでプレイヤーを操作して、マウスを避けながら、

ひたすらビルの上層階である 250 階を目指します。


マウス(  )にぶつかってしまうと LIFE が 1 減り、0 になるとゲームオーバーです。

## ■ キー操作



## ■ 攻略のポイント

マウスは穴があれば下に進み、壁(床も含む)に当たるまで方向を変えない「習性」があります。床の穴とマウスの進路を観察すると、安全な進路をある程度予測できますので、無理に進もうとせずに時間をかけて攻略してください。

時々、マウスの栄養源となるパワーエサ(  )が 降りてきます。人間もこれを食べると細胞活性が飛躍的に上昇！移動速度が 2 倍となり、床を突き破って上へ進むことができます。これをうまく活用して一気に階層を駆け上がるのが攻略のコツです。

時々、床の穴の位置やマウスの発生率により、膠着状態になる場合があります。マウスにぶつかり発生していたマウスはすべて消えた状態から再スタートするので、LIFE を犠牲にして、そのスキに困難な個所を駆け抜けるのも攻略に有効です。

250 階に到達すると、上空にいる宇宙船がマウスを撃破しつつ救出に来てくれます。難易度が高いため、「私はアルドスを救ったのだ！」と感激できることと思います。

## ■ 得点について

行為	得点
1 フロア上に登る	10 点
パワーエサ摂取	50 点
250 階到達(面クリア)	???



## 7. ゲーム説明

# スネーク・ワールド

芸夢狂人さんが PC-8001 用に発表したゲームのポケコン移植版です。

### ■ストーリー (I/O'81 年 6 月号より抜粋／まとめ)

ー不時着した惑星で生き延びろー

### プロローグ

本編の主人公である大型宇宙貨物船「カサンドラ号」の船長は焦っていた。  
本来の計画通りなら、カサンドラ号はソマリライト(爆発性があり危険だが  
高い報酬を得られる鉱石)を満載してアルタイ星系から地球帰還のための最後のワープ航行中だった  
はずなのに…。

発端は経験不足な部下を育成するため、という名目で、本来の役割ではない  
3 等航海士に最後のワープ計算のためのポジットロンコンピュータの点検を任せたことだった。

任された部下が運悪く？酒に酔っており、コンピュータが故障。  
修理のため留まっていた宙域で、さらに運が悪いことに流星雨に遭遇し貨物室が大破。  
搭載していたソマリライトが崩壊を始め…と言う悪夢のようなコンボの果て  
カサンドラ号は大爆発をおこしてしまうのだった。

命からがら仲間と救命艇で逃げ出したものの、爆発のあおりで救命艇のエンジンも故障。  
近くの第 7 惑星に不時着する羽目に。そしてそこは「ヘビに似た化物の群れが生息する  
「荒野の惑星」だったのだ…。

## 状況

不時着した第7惑星は獰猛なアルタイルヘビの生息する荒野で、  
 しかも救援物資のある無人基地までは徒歩で5日ほどかかる距離です。  
 武器庫には旧式のライフルと弾薬のみしかなく、毒液を飛ばしてくるヘビを倒しつつ、  
 生き延びねばなりません…。

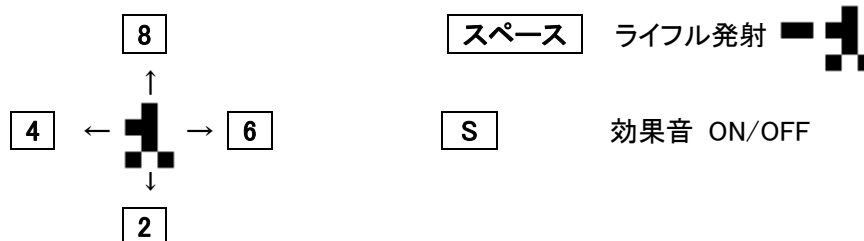
## ■遊び方



テンキーでプレイヤーを操作して、ヘビの毒液を避けながら、ひたすらライフルでヘビを撃破します。  
 規定数のヘビ(※)を撃破するとステージクリアとなり、ボーナス得点が加算されます。  
 ※=4匹+ステージクリア数

毒液攻撃が集中するなど難易度は高く、  
 ステージクリア時には、あなたもプレイヤーと共に「バンザイ」してしまうことでしょう。

## ■キー操作



## ■攻略のポイント

1	ヘビは毒液を出すと引っ込む(+縮み中は毒液を出さない)ので、そこを狙う。
2	岩を背にして、片側のヘビを相手にする。
3	止まっていると狙われるのでなるべく移動する。
4	サボテンが邪魔な場合は早めに消してしまうこと。

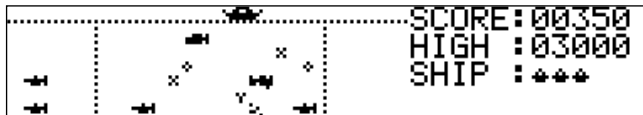
## ■ 得点について

行為	得点
アルタイルヘビ撃破	100 点
ステージクリア	???

## 8. ゲーム説明

# サスマリン

### ■遊び方



テンキー **4** **6** で SHIP を移動して、**Z** **C** で左右に爆弾投下を行い敵潜水艦を破壊します。  
爆弾は最大 6 発まで同時に落とせます。

### ■キー操作



### ■ 得点について

敵	得点
	50 点
	100 点
✕ (機雷)	破壊不能

ゲームプログラム作成：芸夢職人

FX-870P/VX-4 移植・マニュアル作成：あお（Blue）

メニュープログラム作成・PDF マニュアル作成：Jun Amano